

муниципальное бюджетное образовательное учреждение
«Средняя общеобразовательная школа № 22 с углубленным изучением французского языка» город
Дзержинск Нижегородская область

Секция «Экология и здоровье человека»

Исследовательская работа по теме:

ВЛИЯНИЕ СОЦИАЛЬНЫХ ФАКТОРОВ НА ПСИХОЛОГИЮ ПОДРОСТКА

Автор: Бородкина Анастасия, ученица 9 класса

(15 лет)

Науч.руководитель: Романова Татьяна Михайловна,

учитель биологии высшей категории

г.Дзержинск, 2014-2015 уч.год

Оглавление

| | | |
|----|---|----|
| 1. | Введение | 3 |
| 2. | Определение понятия «трудные дети» | 4 |
| 3. | Причины трудностей в воспитании | 6 |
| 4. | Краткая классификация проявлений агрессии | 8 |
| 5. | Практическая часть | 9 |
| 6. | Выводы | 14 |
| 7. | Литература | 15 |

Введение

Здоровье человека зависит от стиля жизни, который в большей степени несет персонифицированный характер и определяется историческими и национальными традициями и личностными наклонностями (образом жизни). Поведение человека направлено на удовлетворение потребностей. Каждая личность характеризуется своим, индивидуальным способом их удовлетворения, поэтому поведение людей разное и зависит в первую очередь от воспитания.

В последнее время врачи, психологи, педагоги сообщают, что наблюдается ухудшение здоровья детей и подростков. Важной составляющей феномена «здоровье» выступает психическое развитие человека. Изучая проблему здоровья детей всех стран мира, специалисты Всемирной организации здравоохранения пришли к выводу об особой роли психического развития. Они ввели термин «психическое здоровье». Нарушения психического здоровья связаны как с соматическими заболеваниями или дефектами физического развития, так и с различными, неблагоприятными факторами и стрессами, воздействующими на психику.

В основе психического здоровья ребенка лежит его полноценное психическое развитие на всех этапах онтогенеза. Потому что в каждом возрастном периоде жизни у ребенка возникают определенные потребности в деятельности, общении, познании. Нарушения психического здоровья, а, следовательно, и необходимость в коррекционной работе возникают тогда, когда своевременно не реализуются возрастные и индивидуальные возможности, не создаются условия для формирования возрастных психологических новообразований и индивидуальных особенностей у всех детей и школьников, находящихся на том или ином этапе онтогенеза

Проблемой современной школы являются «Трудные дети». В своей работе я попытаюсь выяснить, почему с каждым годом количество «трудных детей» увеличивается, и какие факторы больше всего влияют на увеличение детей именно этой группы риска.

1. Определение понятия «трудные дети»

Проблема «трудных» учащихся – одна из центральных психолого-педагогических проблем. Большая общественная важность обсуждаемой проблемы становится особенно очевидной в период построения демократического государства с рыночной экономикой. Социально-экономическая ситуация, связанная с резкими переменами в жизни людей, приводит наше общество к серьезным трудностям и внутренним конфликтам. Особенно трудно в этот период подрастающему поколению. На основании анализа современной научно-педагогической литературы можно выделить 3 существенных признака, составляющих содержание понятия «трудные дети». Первым признаком является наличие у детей или подростков отклоняющегося от нормы поведения. Норма и степень отклонения от нее чаще всего определяется тестовыми и экспериментальными методиками. Однако не все параметры отклоняющегося поведения психологи и педагоги умеют сегодня теоретически интерпретировать и измерить. Тогда ведется симптоматическое наблюдение.

Для характеристики отклоняющегося поведения используют также специальные термины – «делинквентность» и «девиантность». Под делинквентным поведением понимают цепь проступков, повинностей, мелких правонарушений, отличающихся от криминальных, т.е. уголовно наказуемых, серьезных правонарушений и преступлений. Под девиантностью разумеют отклонение от принятых в обществе норм. В объем этого понятия включается как делинквентное, так и другие нарушения поведения (от ранней алкоголизации до суицидальных попыток).

Под «трудными» школьниками понимаются, во-вторых, такие дети и подростки, нарушения поведения которых нелегко исправляются, корректируются. В этой связи следует различать термины «трудные дети» и «педагогически запущенные дети». Все трудные дети, конечно, являются педагогически запущенными. Но не все педагогически запущенные дети трудные: некоторые относительно легко поддаются перевоспитанию. «Трудные» дети, в-третьих, особенно нуждаются в

индивидуальном подходе со стороны воспитателей и внимания коллектива сверстников. Это неплохие, безнадежно испорченные школьники, а требующие особого внимания и участия окружающих.

Понятие «трудные дети» имело широкое распространение в довоенное время. Оно возникло не в науке, а в обыденной жизни. На какое-то время это понятие исчезло, а в 50-х – 60-х годах вновь появилось. В настоящее время этот термин прочно укоренился в научном словаре педагогики и педагогической психологии. Но и сегодня среди ученых идет дискуссия о целесообразности его использования. Нередко он ассоциируется с оскорбительной этикеткой, наклеиваемой на ребенка. Предполагается, что его не следует применять в общении с конкретным школьником и его родителями. Чаще всего трудному ребенку бывает тяжело в отношении, как с окружающими, так и с самим собой. Даже если он досаждал воспитателям, не чувствуя вначале от этого дискомфорта, то вскоре нарушитель спокойствия начинает испытывать неприятные эмоциональные переживания как следствие ответных действий взрослых. Бывают и разновидности трудностей. Напротив, некоторые школьники больше страдают сами, чем их окружение. К ним можно отнести педантических, эмотивных, экзальтированных и некоторых других учащихся.

Все ли дети трудные? Конечно, в течение жизни все дети и взрослые нередко встречаются с серьезными препятствиями, переживая при этом отрицательные эмоциональные состояния и преодолевая сложности в отношениях с окружающими. Кроме того, они проходят через определенные трудности внутреннего развития, в частности через возрастные кризисы. Поэтому, естественно, все дети на определенном этапе своего психического развития бывают трудными. Но в разной степени и относительно кратковременно. Поэтому есть смысл говорить о трудном школьнике лишь при наличии у учащегося устойчивых недостатков в характере и поведении.

Понятие «отклоняющееся поведение» надо отличать от терминов «отклонение в развитии», «задержка развития», «отставание в развитии». Последние три термина часто употребляются в научной литературе как

синонимы. Они обычно обозначают детей с дефектами развития. Конечно, нередко такие дети становятся «трудными», но коррекция их поведения требует участия специалистов-дефектологов.

2. Причины трудностей в воспитании.

Основные причины трудностей в воспитании отдельных школьников в неправильных отношениях в семье, в просчетах школы, изоляции от товарищей, в средовой дезадаптации вообще, стремление утвердить себя любым способом и в любой малой группе. Часто действует совокупность, комплекс всех этих причин.

Психологи и многие зарубежные ученые отрицают решающее влияние на поведение «трудных» детей генетического фактора, наследственной отягощённости их сознания и действий. Природные предпосылки определенных особенностей психики, конечно, имеются. Но действуют они не прямо, а через социальные факторы.

Специфика активности человека состоит в том, что она постоянно протекает во взаимодействии с другими людьми или предметами, произведенными ими. И помимо природных законов, регулирующих отношения между ними, в силу вступают законы социальной жизни, иногда закрепленные в виде жестких предписаний (правил), а чаще в виде нравственных норм, допускающих известную вариативность отношений. В связи с этим в регуляцию взаимоотношений между людьми включается система оценок действий и поступков друг друга, а также собственных усилий, предпринимаемых по отношению друг к другу.

Относительность этих оценок обсуждалась извечно в философской и художественной литературе, отражая привычную для человеческих отношений неоднозначность устанавливаемых норм. То, что с точки зрения одного человека представляется необходимым, с точки зрения другого человека может считаться ненужным и даже вредным; то, что приемлемо в одной культуре, может оказаться неприемлем в другой.

Одной из важнейших характеристик действий и поступков, определяющих устанавливаемые взаимоотношения между людьми, а также эффективность

индивидуального личностного развития, является агрессивность. Именно агрессивное поведение приводит к возникновению конфликтов во взаимоотношениях между людьми и неконструктивным способам их разрешения. «Мы не хотим сказать, что агрессия – это нечто, противоположное нравственности: некоторые формы агрессии не рассматриваются как аморальные. Но в большинстве случаев агрессия аморальна, поэтому те же механизмы, которые ответственны за нравственное научение, лежат и в основе социализации агрессивных импульсов», - пишут Р. Кратчфлид и Н. Ливсон. Далее они сопоставляют два приемлемых и взаимосуществующих определения агрессии. Первое основано на внешней оценке поведения: «Агрессия – это любой вид поведения, наносящий вред другому». Второе связывается с намериваниями человека, т.е с тем, о чем можно узнать лишь изучая побуждения человека: «Агрессия – это любые действия, имеющие целью причинение вреда другому.»

Опираясь на сходные с приведенными определения агрессии, многие из психологов считают агрессию врожденной, неотъемлемой характеристикой поведения в живом мире, связанной с борьбой за выживание. Но они же признают, что над агрессивными импульсами, агрессивными проявлениями в поведение человека возможен контроль, связанный с обучением и воспитанием. «Процесс научения контролировать свои агрессивные устремления или выражать их в формах, приемлемых в рамках данной цивилизации, называется социализацией агрессии»

Большинство проявлений агрессии разными наблюдателями интерпретируется однозначно, как недопустимое, требующее коррекции поведение человека. Проявления агрессии различны: от прямого физического воздействия (применение силы), словесных оскорблений и запугивания оппонента грядущими неприятностями до косвенных замечаний и скрытых попыток осуществить принудительное управление поведением другого человека. Известны проявления агрессии переходящие в болезненное состояние, не поддающиеся социализации. Но известны и такие поступки и действия, которые одними участниками группового конфликта

интерпретируются как проявления агрессии, а другими- как активность, настойчивость и последовательность в достижении целей.

3.Краткая классификация проявлений агрессии.

1. Болезненные проявления агрессии (неуправляемые вспышки ярости, гнева, разрушительного возбуждения);

2. Физические, словесные и другие виды агрессии, связанные с усвоением норм и правил, неприемлемых для всего общества (как правило, это бывает связано с особенностями социализации, с закреплением норм антиобщественного поведения);

3.Различные виды агрессии, связанные с недостаточной усвоенностью норм и правил поведения в обществе или с недостаточной сформированностью собственных средств самоуправления в действиях и поступках (недостаточная обученность и воспитанность);

4. Все виды действий, которые одними наблюдателями интерпретируются как агрессивные (вызывают у них подозрения в посягательстве на чьи-то права, попытке причинить вред), а у других наблюдателей связываются с проявлениями активности, настойчивости.

Нарушениями поведения или социальной дезадаптацией М. Раттер называет такие ситуации, в которых главная проблема личности заключается в проявлении социально неодобряемых форм поведения. При этом нужно помнить о том, что:

- дети с синдромом социальной дезадаптации (СД) чаще испытывают трудности во взрослой жизни: неудачная судьба, неудачные браки, низкие заработки, тоскливые однообразные социальные отношения, большая склонность к употреблению алкоголя, наркотиков;
- синдром СД чаще встречается у мальчиков.

Под другим углом зрения М. Раттер рассматривает агрессивность как один из факторов происхождения антиобщественного поведения, обозначая ее связь с другими факторами: такими как тяжелая обстановка в семье, многодетность, отставание в усвоении школьных знаний, неблагоприятная школьная

атмосфера, стиль воспитания в семье, стиль воспитания и преподавания в школе.

Проявления агрессии в их активной форме определяется в первую очередь условиями воспитания, условиями социализации. Сирс Р. С., Маккоби Е. Е., Левин К. в своем исследовании выявили два главных фактора, определяющих возможное развитие агрессивности в поведение ребенка: снисходительность (под ней понимают степень готовности родителей и воспитателей прощать проступки, понимать и принимать ребенка) и строгость наказания родителями агрессивных проявлений ребенка. По поводу первого фактора можно встретить согласие у многих авторов. Г. Эберлейн, например, определяет агрессивность как «отчаяние ребенка, который ищет признания и любви». По поводу второго фактора мнения не столь однозначны: одни авторы считают строгость наказания одной из причин агрессивности, другие – приводят примеры того, как в разных культурах строгость наказания приводит к разным последствиям.

III.

Обеспечение специалистов психолого-педагогических и социально-педагогических служб учреждений образования методами своевременного распознавания, профилактики и коррекции ранних проявлений группового и индивидуального девиантного поведения позволит повысить эффективность профилактической работы с молодежью.

Это подтверждается представленными далее в статье результатами исследования, проведенного на базе психотерапевтической консультации «Семья» и подросткового диспансерного отделения наркологической больницы

Н.Новгорода, а также опытом работы кафедры социальной педагогики и психологии Арзамасского государственного педагогического института им. А.П Гайдара.

Исследование проводилось в три этапа. На первом этапе были изучены механизмы возникновения и динамики детских асоциальных групп. Выборку оставили 250 детей 10/11-13 лет(мальчики) из V – VII классов, обратившихся (с родителями и другими членами семей) за профилактической помощью в подростковое диспансерное отделение в 1993-2002 гг; все они входили либо в детские группы с риском трансформации в асоциальные (175 человек), либо в социальные (75 человек). В результате было установлено, что формированию детских асоциальных групп предшествовали два этапа развития детей: нарушение развития личности в семейной и школьной среде и вхождение детей в группы, названные доасоциальными.

На первом из этих этапов причинами нарушений развития личности были затянувшиеся системные кризисы различных типов. При этом семья и школа не решали задач формирования у детей психологических новообразований личности, обеспечивающих успешную социальную адаптацию. В процессе нашего исследования у всех детей были отмечены неадаптивные варианты следующих трех кризисов возрастного развития: адаптации в начальной школе, перехода в V классе к многопредметному обучению и раннего подросткового (13-летнего) возраста. В результате происходило формирование предневротической, инфантильной (с психологически зависимым поведением) или акцентуированной личности. Причина этого – воспитание детей в дисфункциональных семьях следующих типов: семьи с родителями(отцами), страдающих наркологическими заболеваниями(алкоголизмом); семьи с невротическими расстройствами у ее членов; семьи с проявлениями у детей инфантилизма и психологически зависимого поведения; семьи с акцентуированными и патологическими чертами характера ее членов; семьи с эмоциональным отвержением детей и их ранним девиантным поведением (лживость, внутрисемейное воровство, уходы

из дома); семьи с педагогически неприемлемыми стилями воспитания. На втором месте по частоте (65%) отмечены специфические кризисы развития ребенка с минимальной мозговой дисфункцией. На третьем месте(30%) оказались кризисы учебной деятельности – неготовность к школе, развивающиеся педагогическая запущенность, неврозы на почве учебы. На четвертом месте (22%) были кризисы предразводного и адаптационного (после развода) периодов; кризисы неполных семей. В 18% случаев обнаруживались конфликты в среде сверстников(эмоциональное отвержение, конфликты лидерства и конкуренции) Наконец, около 10% кризисов было связано с неудачными попытками ближайшего окружения помочь ребенку преодолеть психологические последствия насилия.

Указанное кризисное развитие детей занимало в среднем около одного этапа онтогенеза личности (2-4 года) и объективно приводило к вхождению в асоциальные группы – дети включались в доасоциальные группы.

Таблица 1

Выраженность показателей склонности к девиантному поведению

у мальчиков и девочек, %

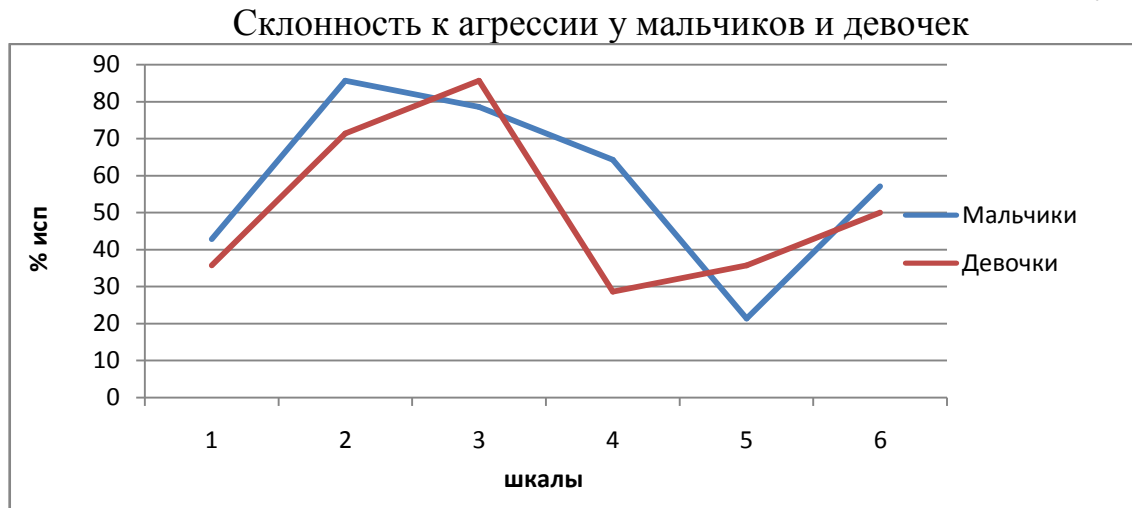
| № | Шкала | Мальчики | | Девочки | |
|---|---|----------|--------------|---------|--------------|
| | | Выражен | Мало выражен | Выражен | Мало выражен |
| 1 | Установка на социальную желательность | 14,2 | 85,7 | 21,4 | 78,6 |
| 2 | Склонность к преодолению норм и правил | 42,8 | 57,1 | 35,7 | 64,3 |
| 3 | Склонность к аддиктивному поведению | 85,7 | 14,2 | 71,4 | 28,6 |
| 4 | Склонность к саморазрушающему поведению | 78,6 | 21,4 | 85,7 | 14,2 |
| 5 | Склонность к агрессии и насилию | 64,3 | 35,7 | 28,6 | 71,4 |
| 6 | Волевой контроль эмоциональных реакций | 21,4 | 78,6 | 35,7 | 64,3 |

| | | | | | |
|---|---------------------------------------|------|------|------|------|
| 7 | Склонность к делинквентному поведению | 57,1 | 42,8 | 50,0 | 50,0 |
|---|---------------------------------------|------|------|------|------|

Данные свидетельствуют о том, что склонность к преодолению норм и правил у мальчиков незначительно выше и составляет 42,8%, по сравнению с девочками, у которых она составляет 35,7%.

Сравнивая результаты исследования, можно увидеть, что подростки отличаются высокой склонностью к аддиктивному поведению (85,7% мальчиков, 71,4% девочек), самоповреждающему, саморазрушающему поведению (78,6% мальчиков, 85,7% девочек), низким уровнем волевого контроля эмоциональных реакций (78,6% мальчиков, 64,3% девочек). При этом к агрессии и насилию больше склонны мальчики (64,3%), в отличие от девочек, в выборке которых выраженность данного показателя составляет 28,6%. Рисунок 1 показывает выраженность форм девиантного поведения у мальчиков и девочек.

Рисунок 1



- 1 – Склонность к преодолению норм и правил
- 2 – Склонность к аддиктивному поведению
- 3 – Склонность к самоповреждающему, саморазрушающему поведению
- 4 – Склонность к агрессии и насилию
- 5 – Волевой контроль эмоциональных реакций
- 6 – Склонность к делинквентному поведению

Рис. 1. Показатели форм девиантного поведения подростков

На рисунке 1 видно, что мальчики и девочки больше всего отличаются по выраженности показателей шкал «Склонность к агрессии и насилию», «Склонность к аддиктивному поведению», «Волевой контроль эмоциональных реакций».

Результаты, полученные с помощью данного исследования, позволяют говорить о структуре и уровнях проявления форм девиантного поведения мальчиков и девочек подростков. Половые различия в выраженности форм

девиантного поведения проявляются в преобладании в группе мальчиков, в отличие от девочек, склонности к агрессии и насилию.

Выводы

Литература